



Anexa 18 la Hotărârea Senatului nr. 71 din 13 iulie 2017
Președintele Senatului UDJG,
Prof. dr. ing. Lucian Puiu Georgescu

Regulamentul de organizare și funcționare al Centrului integrat de cercetare, expertiză și transfer tehnologic în industria alimentară (BioAliment-TehnIA)

1. Dispoziții generale

Art. 1. CENTRUL INTEGRAT DE CERCETARE, EXPERTIZĂ ȘI TRANSFER TEHNOLOGIC ÎN INDUSTRIA ALIMENTARĂ, acronim **BioAliment – TehnIA**, numit în continuare Centrul de cercetare, este punctul de interferență între comunitatea academică, studenți și mediul economic în domeniul științei alimentelor, ingineriei alimentelor și biotehnologiei aplicate.

Art. 2. Documentele care stau la baza regulamentului de organizare și funcționare al Centrului de cercetare sunt:

- a) Ordinul M.E.N. nr. 3277/16.02.1998, completat cu alte dispoziții legale care reglementează activitatea de orientare școlară și profesională din învățământul românesc;
- b) Legea educației naționale nr.1/2011;
- c) Carta Universității „Dunărea de Jos” din Galați;
- d) Regulamentul de organizare și funcționare al Universității „Dunărea de Jos” din Galați;
- e) Strategia de cercetare a Universității „Dunărea de Jos” din Galați;
- f) Planul strategic și Strategia de cercetare a Facultății de Știința și Ingineria Alimentelor.

Art. 3. Serviciile oferite de Centrul de cercetare doctoranzilor, masteranzilor și/sau studenților, absolvenților universității sunt cu titlu gratuit (materiale în vederea realizării tezelor de doctorat, lucrărilor de disertație, de licență etc.).

2. IDENTITATE, MISIUNE, SCOP

Art. 4.

- 1) Centrul de cercetare a fost înființat în anul 2001, cu denumirea de Centrul de „*Biotehnologii în Industria Alimentare și Acvacultură*”, constituit în cadrul Facultății de Știința și Ingineria Alimentelor.
- 2) Centrul a fost acreditat încă din anul 2001 și reacreditat în 2004, în baza Certificatului de recunoaștere nr. 33/CC-B din 11V-2004, eliberat de C.N.C.S.I.S. București.
- 3) În **Anexa 1** este prezentat Certificatului de recunoaștere nr. 33/CC-B din 11V – 2004, eliberat de C.N.C.S.I.S. București.

Art. 5. Sediul centrului de cercetare este la Facultatea Știința și Ingineria Alimentelor, din cadrul Universității „Dunărea de Jos” din Galați, strada Domnească nr. 111, Galați, cod poștal 800201.

Art. 6. Denumirea centrului de cercetare este CENTRUL INTEGRAT DE CERCETARE, EXPERTIZĂ ȘI TRANSFER TEHNOLOGIC ÎN INDUSTRIA ALIMENTARĂ, acronym BioAliment – TehnIA.

Art. 7. Centrul de cercetare nu are personalitate juridică proprie, funcționează în cadrul Facultății de Știința și Ingineria Alimentelor și este subordonat direct Universității „Dunărea de Jos” din Galați, instituție publică de învățământ superior de stat, legal constituită prin Decretul nr. 105 din 20 martie 1974, având Certificat de înregistrare fiscală în Registrul Comerțului și Codul unic de înregistrare 3127522.

Art. 8. Centrul de cercetare utilizează serviciile funcționale ale Universității „Dunărea de Jos” din Galați.

Art. 9. Misiunea asumată a Centrului de cercetare o reprezintă cercetarea științifică fundamentală și aplicativă în vederea creării unui cluster de cercetare, expertiză și transfer tehnologic în domeniul științei alimentelor, ingineriei alimentelor și biotehnologiilor aplicate.

Art. 10. Viziunea Centrului de cercetare ia în considerare:

- Dezvoltarea de programe educaționale și de formare de înalt nivel, în vederea pregătirii unei cariere competitive în domeniul științei, tehnologiei produselor alimentare și biotehnologiei aplicate.
- Dezvoltarea unor direcții de cercetare fundamentale și aplicate, cu beneficiari direcți industria și consumatorii.
- Asigurarea de expertiză tehnică pentru partenerii din industrie.

Art. 11. Direcțiile de cercetare științifică au un caracter inter- și multidisciplinar și vizează atât aspecte cu caracter fundamental, cât și implicații de ordin aplicativ, de inovare, transfer tehnologic și expertiză, în concordanță cu cerințele actuale și de perspectivă în domeniul științei și ingineriei alimentelor și al biotehnologiilor aplicate.

Art. 12. Direcțiile strategice și obiectivele de bază ale cercetării științifice vizează:

- cercetarea fundamentală și dezvoltarea de programe formative în domeniul științei alimentelor și al biotehnologiei aplicate;
- cercetare tehnologică aplicativă și transfer tehnologic în domeniul științei și ingineriei alimentelor ului;
- expertiză tehnică, controlul calității și siguranța produselor alimentare.

Art. 13. Categoriile de activități care se desfășoară în cadrul Centrului de cercetare, în colaborare cu celelalte laboratoare care funcționează în cadrul facultății, sunt:

- activități de cercetare-dezvoltare: fundamentală, aplicativă și tehnologică;
- activități de transfer, diseminare și valorificare a rezultatelor obținute;
- activități-suport de pregătire, însoțire și susținere la nivel de proiect și la nivel de program;
- activități de dezvoltare a facilităților și serviciilor în sprijinul cercetării, rețelelor de centre de cercetare și centrelor de servicii etc.;
- activități de instruire și perfecționare, pe bază de contracte, pentru agenți economici, instituții publice și persoane fizice.

Art. 14. Activitățile de cercetare din cadrul Centrului sunt axate pe patru domenii:

- Sisteme biologice în produsele alimentare.
- Alimente, Nutriție și Sănătate.
- Calitatea și Siguranța alimentelor.
- Tehnologii noi și Inovare.

Art. 15. Categoriile de proiecte care se desfășoară în cadrul Centrului de cercetare, în colaborare cu celelalte laboratoare care funcționează în cadrul facultății sau universității, independent sau în parteneriat cu unitățile de profil de cercetare dezvoltare și agenții economici, sunt:

- modele/soluții noi demonstrative, prin care se urmărește realizarea de produse/tehnologii/servicii noi, concretizate prin modele experimentale, modele funcționale, tehnologii de laborator etc.;
- modele/soluții noi evaluate, aplicate și testate, prin care se urmărește dezvoltarea, de către agenții economici, de produse/tehnologii/servicii noi, concretizate prin omologarea și certificarea de prototipuri/instalații pilot etc.;
- modele/soluții noi valorificate, prin care se urmărește punerea în fabricație/aplicare a produselor/tehnologiilor noi, de către agenții economici;
- proiecte de mare complexitate, prin care se urmărește realizarea unor produse/tehnologii noi, a căror dezvoltare și punere în fabricație/funcțiune impune formarea unor parteneriate tehnologice specifice, la nivel de sector/ramură;
- proiecte pentru acțiuni suport, care urmăresc difuzarea și promovarea, în mediile științifice și economice, inclusiv pe plan internațional, a activităților desfășurate și a rezultatelor acumulate prin programe de cercetare;
- proiecte care urmăresc inițierea și promovarea programelor de lucru comune între unități/rețele de unități de cercetare-dezvoltare din țară și parteneri din țările membre UE, NATO sau din alte state;

- h) proiecte care urmăresc testarea și evaluarea de produse sau ingrediente, în domeniul de competență al centrului;
- i) proiecte care conduc la studii teoretice și experimentale în domeniile de competență al centrului;
- j) elaborare de standarde pentru produse alimentare;
- k) proiecte de cercetare științifică incluse în programul de pregătire prin doctorat.

Art. 16.

- 1) Compartimentul din cadrul centrului denumit *Cercetare tehnologică aplicativă și transfer tehnologic – Stațiile pilot TehnLA*, funcționează după propriul Regulament de organizare și funcționare, aprobat de CF în data de 14.01.2013, conform Contractului de finanțare Nr. 695/9.04.2010. Activitățile desfășurate cu ajutorul echipamentelor obținute prin proiectul Respia (www.respia.ugal.ro), SMIS 11377, vor putea fi angajate în proiecte de cercetare, în testări și optimizări, dar nu cu scopul obținerii de venituri.
- 2) Compartimentul din cadrul centrului denumit *Laboratorul de analize fizico-chimice și microbiologice ale alimentelor* funcționează după propriul Regulament de organizare și funcționare, aprobat de CF în data de 23.02.2017, conform cerințelor organismului de acreditare (Renar).

3. Organizare

Art. 17. Activitățile de cercetare din cadrul Centrului de cercetare se desfășoară în cadrul a trei compartimente, și anume:

- a) Platforma de cercetare și formare – BioAliment;
- b) Cercetare tehnologică aplicativă și transfer tehnologic – Stațiile pilot TehnLA;
- c) Laboratorul de analize fizico-chimice și microbiologice - LAFDMA.

Art. 18. Structura organizatorică a Centrului de cercetare include:

- a) director de centru;
- b) Consiliul Științific, care este organul colectiv de conducere;
- c) colective de cercetare, conduse de responsabili de colectiv.

Art. 19.

- 1) Directorul **Centrului de cercetare** este propus de Consiliul Științific al centrului, aprobat de Consiliul Facultății și validat de Senatul Universității.
- 2) Consiliul Centrului de cercetare este format din: directorul, responsabilii de colectiv, un secretar științific și un reprezentant al doctoranzilor/masteranzilor, decanul și prodecanul facultății, cu statut de invitați permanenți.
- 3) Deciziile Consiliului se adoptă cu majoritate simplă.

Art. 20.

- 1) Atribuțiile Directorului Centrului de cercetare sunt:
 - a) reprezintă Centrul de cercetare în relațiile cu toți partenerii interni și externi;
 - b) elaborează și actualizează strategia de dezvoltare a Centrului de cercetare și o supune, spre aprobare, Consiliului științific;
 - c) planifică activitățile desfășurate de către colectivele de cercetare;
 - d) planifică și organizează activitățile de diseminare și de promovare a colaborării cu alte centre de cercetare, în vederea realizării unor consorții/rețele naționale și internaționale;
 - e) facilitează informarea cu privire la granturile de cercetare științifică oferite de organisme internaționale, M.E.N., U.E.F.I.S.C.D.I., agenți economici etc.
 - f) răspunde de utilizarea resurselor Centrului de cercetare;
 - g) conduce și coordonează activitatea personalului care își desfășoară activitatea în cadrul Centrului de cercetare, în funcție de direcțiile de dezvoltare propuse de aceștia, pe tematica abordată;
 - h) convoacă și conduce sesiunile lunare ale Consiliului științific;
 - i) ia decizii operative privind achizițiile de echipamente și materiale;
 - j) elaborează rapoarte de sinteză privind rezultatele și valorificarea cercetării desfășurate în cadrul Centrului de cercetare;
 - k) aduce amendamente la Regulamentul de organizare și funcționare al Centrului de cercetare, pe care le propune Consiliului Științific;
 - l) susține procesul de transfer al rezultatelor cercetării.

2) Atribuțiile Consiliului Științific al Centrului de cercetare sunt:

- a) coordonează și orientează activitatea de cercetare științifică în concordanță cu strategia Universității „Dunărea de Jos” și a Facultății de Știința și Ingineria Alimentelor, precum și cu programele naționale și internaționale de cercetare;
- b) analizează și avizează principiile strategiei de cercetare științifică a Centrului de cercetare;
- c) analizează și avizează modul de utilizare a resurselor financiare obținute din activitatea de cercetare științifică a colectivelor de cercetare din cadrul departamentelor, stabilind măsurile ce se impun pentru eficientizarea folosirii acestora;
- d) stabilește nevoile de perfecționare a pregătirii personalului din componența centrului;
- e) analizează și avizează acțiunile de cooperare, interne și internaționale, în domeniul cercetării științifice;
- f) analizează și avizează concordanța dintre competențele științifice ale echipelor integrate de proiect și nivelul programelor de cercetare științifică propuse, precum și resursele necesare și cele existente pentru realizarea propunerilor de proiecte în vederea participării la competiții.

3) Responsabilitățile Secretarului Științific sunt:

- a) întocmește procesele verbale ale ședințelor Consiliului Științific;
- b) gestionează corespondența emisă și primită de Centrul de cercetare;
- c) tehnoredactează documentele Centrului de cercetare;
- d) actualizează pagina web a Centrului de cercetare;
- e) difuzează anunțurile sau invitațiile către cei interesați etc.

Art. 21. Centrul de cercetare are o bază materială proprie și utilizează, în condițiile legii, patrimoniul din cadrul Facultății de Știința și Ingineria Alimentelor.

Art. 22. Veniturile realizate din contractele de cercetare științifică, de proiectare, de consultanță sau expertiză, încheiate de Centrul de cercetare, se utilizează, cu acordul Directorului de centru și i cu avizul Consiliului Științific, pentru dezvoltarea bazei materiale proprii de cercetare științifică și de învățământ.

Art. 23.

1) Baza materială, constituită din active fixe, obiecte de inventar și reactivi, poate fi achiziționată în timpul desfășurării sau după predarea lucrărilor de cercetare și încasarea sumelor aferente contractelor încheiate, și constituie parte integrantă a patrimoniului Centrului de cercetare.

2) Baza materială se gestionează conform reglementărilor în vigoare.

Art. 24. Din veniturile atrase de către Centrul de cercetare se mai pot finanța următoarele categorii de cheltuieli:

- a) informare și documentare;
- b) taxe pentru participarea ca membru în organisme, organizații și instituții de profil;
- c) organizarea și/sau participarea la manifestări cultural-științifice interne sau internaționale;
- d) editarea de carte didactică și de specialitate etc.

Art. 25.

1) Resursa umană a Centrului de cercetare este formată din cadre didactice ale Facultății de Știința și Ingineria Alimentelor și cuprinde:

- a) membri onorifici;
- b) cadre didactice din departamentele de specialitate ale Facultății;
- c) membri asociați;
- d) personal didactic asociat;
- e) personal de specialitate, pe perioada derulării proiectelor de cercetare;
- f) personal din compartimentele Universității „Dunărea de Jos” din Galați care desfășoară activități în sprijinul proiectelor de cercetare derulate în cadrul centrului;
- g) pot fi membri ai centrului: doctoranzii facultății, pe perioada stagiului de pregătire, cursanți la masterat sau alte cursuri postuniversitare organizate în cadrul facultății, studenți ai facultății, pe perioada elaborării proiectului de diplomă.

2) Personalul Centrului de cercetare execută activități de cercetare pe baza unor contracte civile, încheiate cu Universitatea „Dunărea de Jos” din Galați pentru fiecare proiect de cercetare în parte.

3) Structura organizatorică a Centrului de cercetare (Organigrama, **Anexa 2**) se aprobă de Consiliul Științific al Centrului și de Rectorul Universității.

4) Lista membrilor este cea prezentată în **Anexa 3**.

Art. 26.

1) Numărul și componența nominală a studenților de la specializările de masterat și a doctoranzilor se actualizează anual.

2) Cooptarea de noi membri – cadre didactice se poate face anual, cu aprobarea a două treimi din membri Consiliului Științific.

3) Retragerea din colectivul Centrului de cercetare se poate face la cerere, sau prin decizia Consiliului Științific.

Art. 27.

1) Toți membrii Centrului de cercetare au obligația să se asigure că orice publicație, brevet, carte sau rezulte obținute în cadrul și cu suportul tehnic al centrului vor avea menționate următoarele:

The Integrated Center for Research, Expertise and Technological Transfer in Food Industry is acknowledged from providing technical support.

Autorii mulțumesc Centrului Integrat de Cercetare, Expertiză și Transfer Tehnologic în Industria Alimentară pentru furnizarea de suport tehnic.

4. Dispoziții finale

Art. 28. Prezentul regulament poate fi modificat și completat, în mod justificat:

- a) la inițiativa membrilor Centrului de Cercetare sau a altor cadre didactice din cadrul facultății;
- b) prin propunere a decanului facultății.

Art. 29. Regulamentul de organizare și funcționare este elaborat de către Directorul de centru.

Art. 30. Prezentul Regulament de organizare și funcționare a fost dezbătut și adoptat în ședința Consiliului științific al Centrului de cercetare din data de 8.02.2017 și aprobat în Consiliul Facultății în data de 23.02.2017.



MINISTERUL EDUCAȚIEI ȘI CERCETĂRII
CONSILIUL NAȚIONAL AL CERCETĂRII ȘTIINȚIFICE
DIN ÎNVĂȚĂMÂNTUL SUPERIOR



CERTIFICAT

Consiliul Național al Cercetării Științifice din Învățământul Superior

recunoaște

Centrul de Cercetare

tip B

“BIOTEHNOLOGII IN INDUSTRIA ALIMENTARA SI ACVACULTURA ”

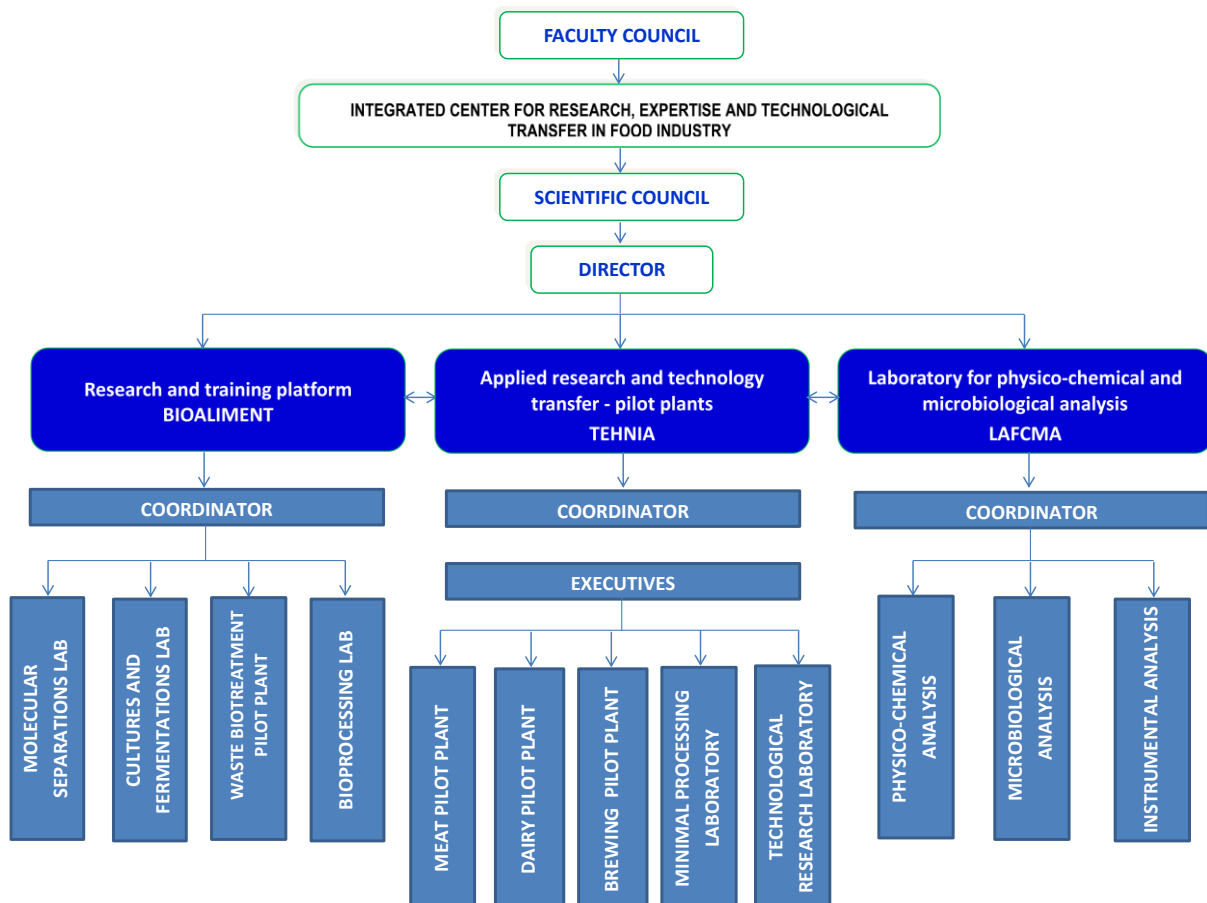
DIRECTOR: SEGAL RODICA

UNIVERSITATEA DUNAREA DE JOS DIN GALATI

Președintele CNCSIS
Ioan Dumitrache

București, 11-V-2004
Certificat nr. 33/CC-B

Organigrama centrului



ECHIPA CENTRULUI

Nume și prenume	Poziție	Contact
Nicoleta Stănciuc	Director centru/Profesor	nsava@ugal.ro
Camelia Vizireanu	Decan /Profesor	cvizireanu@ugal.ro
Gabriela Bahrim	Coordonator Compartiment BioAliment/Profesor	gbahrim@ugal.ro
Daniela Borda	Coordonator Compartiment TehnIA/Responsabil stație pilor de lapte/Profesor	dborda@ugal.ro
Gabriela Râpeanu	Coordonator Compartiment LAFCMA /Profesor	grapeanu@ugal.ro
Petru Alexe	Responsabil stație pilot carne/Profesor	palex@ugal.ro
Iuliana Aprodu	Responsabil stație pilot bere/Profesor	iaprodu@ugal.ro
Liliana Mihalcea	Responsabil laborator metode de procesare minime/Conferențiar/Prodecan	lmihalcea@ugal.ro
Loredana Dumitrascu	Secretar științific/Șef lucrări	ldumitrascu@ugal.ro
Iuliana Banu	Cercetător/Profesor	ibanu@ugal.ro
Elisabeta Botez	Cercetător/Profesor	ebotez@ugal.ro
Anca Nicolau	Cercetător/Profesor	anicolau@ugal.ro
Luminița Georgescu	Cercetător/Conferențiar	lgeorgescu@ugal.ro
Vasilica Barbu	Cercetător/Conferențiar	vbarbu@ugal.ro
Aida Vasile	Cercetător/Conferențiar	avasile@ugal.ro
Gabriela Iordăchescu	Cercetător/Conferențiar	giordachescu@ugal.ro
Octavian Barna	Cercetător/Conferențiar	obarna@ugal.ro
Romulus Burluc	Cercetător/Conferențiar	rburluc@ugal.ro
Cornelia Lungu	Cercetător/Conferențiar	clungu@ugal.ro
Iuliana Vintilă	Cercetător/Conferențiar	ivintila@ugal.ro
Leontina Gurgu	Cercetător/Șef lucrări	lpetrea@ugal.ro
Iulia Bleoancă	Cercetător/Șef lucrări	ibleoanca@ugal.ro
Oana Constantin	Cercetător/Șef lucrări	oconstantin@ugal.ro
Corina Neagu	Cercetător/Șef lucrări	cneagu@ugal.ro
Oana nistor	Cercetător/Șef lucrări	onistor@ugal.ro
Dănuț Mocanu	Cercetător/Șef lucrări	dmocanu@ugal.ro
Doina Andronoiu	Cercetător/Șef lucrări	gandronoiu@ugal.ro
Maricica Stoica	Cercetător/Șef lucrări	mstoica@ugal.ro
Octavian Baston	Cercetător/Șef lucrări	obaston@ugal.ro
Daniela Istrati	Cercetător/Șef lucrări	distrati@ugal.ro
Georgiana Horincar	Cercetător/Șef lucrări	ghorincar@ugal.ro
Cristian Dima	Cercetător/Șef lucrări	cdima@ugal.ro
Dana Moraru	Cercetător/Asistent	dmoraru@ugal.ro
Ina Vasilean	Cercetător/Asistent	ina.vasilean@ugal.ro
Gabriela Ploscuțanu	Cercetător/Asistent	gploscutanu@ugal.ro
Eugenia Pricop	Cercetător/Asistent	epricop@ugal.ro
Maria Garnai	Cercetător/Asistent	mgarnai@ugal.ro
Elena Ioniță	Cercetător	eionita@ugal.ro
Mihaela Cotârleț	Cercetător	mcotarlet@ugal.ro
Gigi Coman	Cercetător	gcoman@ugal.ro
Livia Pătrașcu	Cercetător	lpatrascu@ugal.ro
Carmen Bolea	Cercetător/Doctorand	cbolea@ugal.ro
Mihaela Turturică	Cercetător/Doctorand	mturturica@ugal.ro

Nume și prenume	Poziție	Contact
Ana Maria Oancea	Cercetător/Doctorand	aoancea@ugal.ro
Mihaela Valsame	Cercetător/Doctorand	mvalsame@ugal.ro
Ana Maria Oancea	Cercetător/Doctorand	ana.oancea@ugal.ro
Georgiana Blaga	Cercetător/Doctorand	gblaga@ugal.ro
Alexandra Elena Oniciuc	Cercetător/Doctorand	aoniciuc@ugal.ro
Florentina-Mihaela Ursache	Cercetător/Doctorand	fursache@ugal.ro
Roxana-Mihaela Apetrei	Cercetător/Doctorand	rapetrei@ugal.ro
Gherghina Zincă	Cercetător/Doctorand	gzinca@ugal.ro
Mihaela Dimitriu	Tehnician	mdimitriu@ugal.ro
Octavian Gavrilă	Inginer	ogavrila@ugal.ro
Ștefan Ionașcu	Tehnician	sionascu@ugal.ro
Lucica Ungureanu	Inginer	lungureanu@ugal.ro
Mariana Iordache	Tehnician	miordache@ugal.ro
Violeta Stanciu	Tehnician	vstanciu@ugal.ro
Florina Ionescu	Tehnician	fionescu@ugal.ro
Ramona Lefteriu	Tehnician	rlefteriu@ugal.ro
Cornel Veliche	Inginer	cveliche@ugal.ro